



Утвержден:

Приказом заведующего МБУ
детского сада №139 «Облачко»

Т.Р. Грошева

«14» августа 2013 №39

**Отчет о результатах самообследования деятельности
муниципального бюджетного дошкольного
образовательного учреждения
детского сада комбинированного вида
№139 «Облачко»
городского округа Тольятти.**

2013 г.

Общие сведения об образовательном учреждении (далее - ОУ)

1.1. Наименование ОУ муниципальное бюджетное дошкольное образовательное учреждение детский сад комбинированного вида № 139 «Облачко» городского округа Тольятти

(в соответствии с Уставом)

1.2. Юридический адрес 445057, РФ, Самарская область, г. Тольятти, Приморский бульвар, 17

Местонахождение 445057, РФ, Самарская область, г. Тольятти, Приморский бульвар, 17. 445057, РФ, Самарская область, г. Тольятти, ул. Юбилейная, 71

1.3. Год основания ОУ 1988 г.

1.4. Телефоны 8(8482) 34-33-05; 34-16-70; 34-96-82; 34-16-16

1.5. E-mail chgard139@edu.tgl.ru

1.6. WWW-сервер _____

1.7. Лицензия: серия РО №031285, регистрационный №3383, дата выдачи 07 декабря 2011 года срок действия бессрочно, кем выдана Министерством образования и науки Самарской области

1.8. Свидетельство о государственной аккредитации 63№000031 регистрационный №170-10 от 25 мая 2010 года.

Действующий статус ОУ: тип дошкольное образовательное учреждение
вид детский сад комбинированного вида

1.9. Учредитель (ли) муниципальное образование – городской округ Тольятти в лице мэрии городского округа Тольятти

1.10. Наименование филиала нет

1.11. Местонахождение филиала нет

1.12. Структура управления ОУ (включая блок «Органы государственно-общественного управления»)

Органы государственно-общественного управления Система государственно-общественного управления образованием включает в себя: всех участников образовательного процесса, их органы управления и органы государственного управления образованием; нормативно-правовую базу, регламентирующую деятельность субъектов государственно-общественного управления образованием; процедуры и механизмы их взаимодействия.

Управление в ДОУ осуществляется на принципах единоначалия и самоуправления. Органами самоуправления являются: Конференция, Совет ДОУ, Педагогический совет ДОУ. Между руководителем и органами самоуправления распределены полномочия (Локальные акты) согласно Уставу ДОУ.

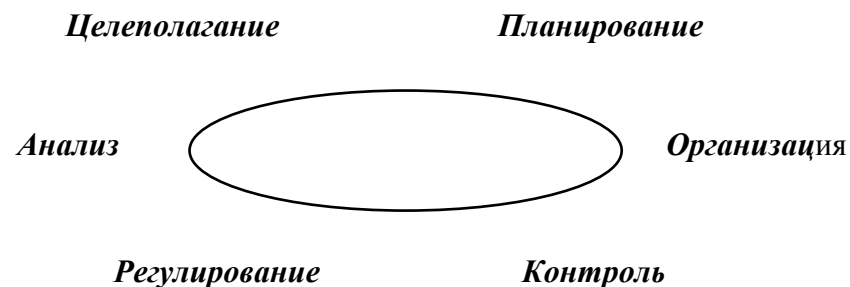
Структура управления представлена в схеме №1.

Под управлением дошкольным учреждением мы понимаем целенаправленную деятельность, обеспечивающую согласованность совместного труда работников в решении задач образования детей дошкольного возраста на уровне современных требований.

ДОУ работает в режиме развития направленном на многоплановые нововведения: в определении результатов деятельности, в ресурсах, ресурсообеспечивающей деятельности, управлении (Программа развития ДОУ).

Управленческие задачи являются стратегическими, направленными во внешнюю среду с обязательным изучением социального окружения и социального заказа, с учетом требований (федерального, регионального, муниципального уровня и уровня нашего ДОУ).

Управлять – значит уметь проанализировать состояние дел, наметить цель, пути достижения этой цели, принять управленческое решение, придерживаясь следующих функций управленческого цикла:

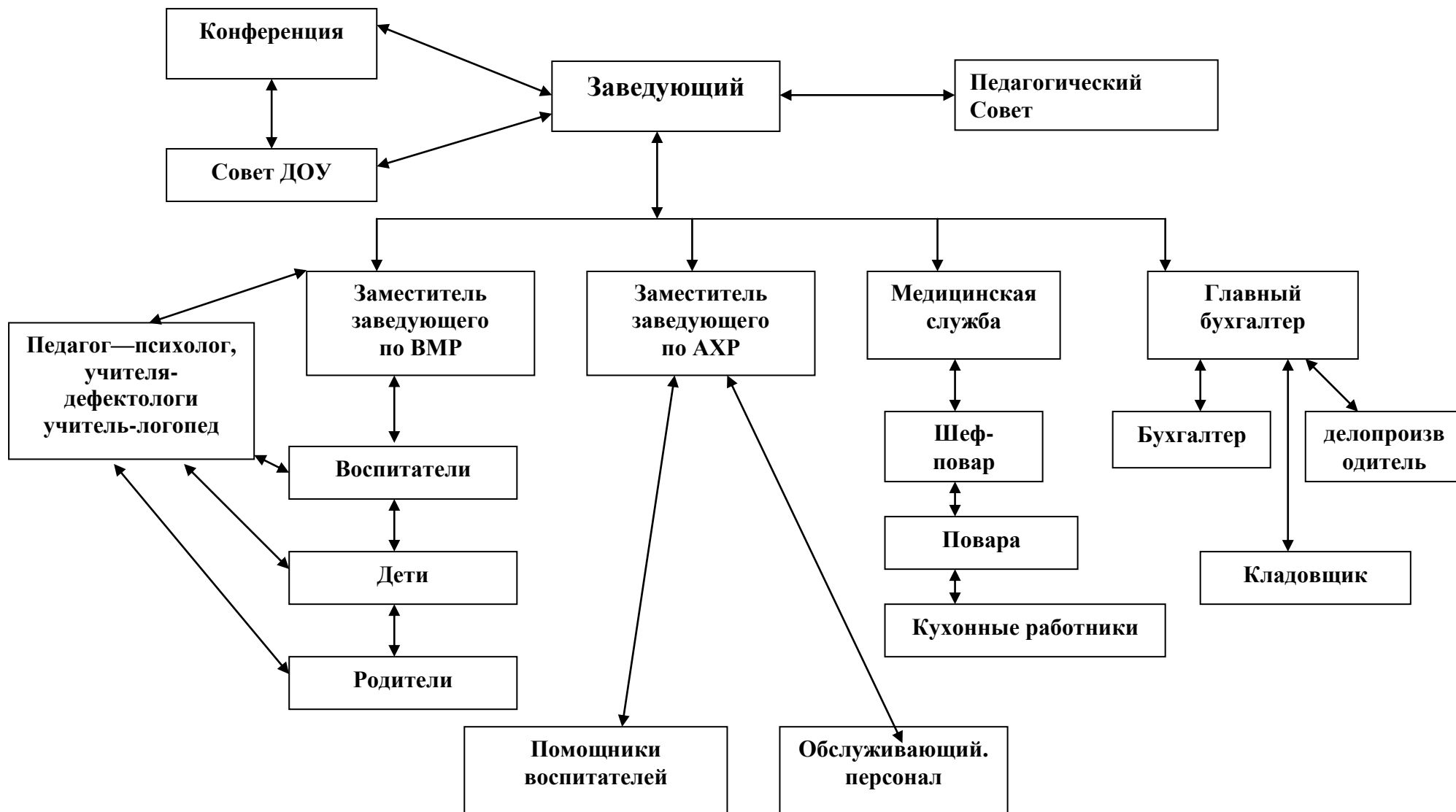


При управлении ДОУ осуществляются следующие виды контроля: оперативный, тематический, опережающий, взаимный контроль, самоконтроль.

Контроль обеспечивает не только цели развития, но и цели сохранения системы.

Схема №1 .

Структура управления ДОУ.



Основные параметры.	Оценка деятельности коллективом, средний балл	Экспертная оценка, баллы			Комментарии
		Нет 1	Частич. 2	Да 3	
1. Руководство ДОУ осуществляется в соответствии с нормативно-правовыми документами по дошкольному образованию.	3				
2. Деятельность ДОУ направлена на выполнение Устава ДОУ и законодательства РФ.	3				
3. В ДОУ разработана стратегия и тактика функционирования и развития ДОУ.	3				
4. Имеется программа развития на перспективу.	3				
5. Имеется концепция ДОУ.	3				
6. В ДОУ соблюдается исполнительская и финансовая дисциплина.	3				
7. В ДОУ соблюдаются правила по охране труда и обеспечивается безопасность жизнедеятельности воспитанников и сотрудников.	3				
8. В ДОУ соблюдаются правила пожарной безопасности.	3				
9. Общее санитарно – гигиеническое состояние ДОУ (питьевой, световой, тепловой и воздушный режимы соответствуют требованиям Госсанэпиднадзора).	3				
10. В ДОУ соблюдаются социальные гарантии участников образовательного процесса.	3				
11. В ДОУ используются современные формы организации образовательного процесса.	3				
12. В ДОУ созданы организационные условия реализации индивидуального подхода к ребенку.	3				
13. В ДОУ обеспечивается баланс между занятиями, регламентированной деятельностью и свободным временем ребенка.	3				
14. В ДОУ осуществляется координация в воспитании и обучении детей с их родителями (другими членами семьи).	2				

15. ДОУ осуществляет сотрудничество с другими социальными институтами детства.	2				
16. В ДОУ организованы разнообразные формы работы с «домашними» детьми, населением микрорайона.	2				
17. В ДОУ используются информационные технологии управления.	2				
Средний балл	2,6				

1.13. Цели и задачи образовательного учреждения за три последних года.

2010-2011 уч.год	2011-2012 уч.год	2012-2013 уч.год
Сформировать к маю 2011 года мотивацию к ведению здорового образа жизни у 50 % воспитанников по среднему уровню.	Сформировать к маю 2012 года мотивацию к ведению здорового и безопасного образа жизни у 60 % воспитанников по среднему уровню.	К маю 2013 года улучшить поведенческие навыки здорового образа жизни у воспитанников (до 65% по среднему уровню).
Довести к маю 2011 года высокий уровень освоения программ у 35 % воспитанников детского сада.	Сформировать к маю 2012 года ключевые компетентности у 20 % воспитанников по высокому уровню.	Сформировать к маю 2013 года средний уровень социализации у 60% воспитанников детского сада
Сформировать к маю 2011 года ключевые компетентности у 60 % воспитанников по среднему уровню	Обеспечить к маю 2012 года высокий уровень социализации у 15% воспитанников с ОВЗ.	Повысить уровень сформированности ключевых компетентностей у выпускников 2013 года (до 30% по высокому уровню) .
		Задачи коррекции: <ul style="list-style-type: none"> • Обеспечить полную коррекцию речевых нарушений у 90% выпускников логопедических групп; • Обеспечить полную коррекцию задержки психического развития у 75% выпускников групп для детей с ЗПР.

II. Условия для организации образовательного процесса

2.1. Проектная наполняемость здания 240 детей (1 корпус); 240 детей (2 корпус)

2.2. Реальная наполняемость 475 детей

2.3. Сведения о количестве, наполняемости и направленности групп

№п/п	№ группы	Возраст детей	Наполняемость группы, детей	Направленность группы
1	13	2-3 года	15	общеразвивающая
2	23	2-3 года	16	общеразвивающая
3	24	2-3 года	18	общеразвивающая
4	2	3-4 года	22	общеразвивающая
5	20	3-4 года	22	общеразвивающая
6	22	3-4 года	22	общеразвивающая
7	7	4-5 лет	22	общеразвивающая
8	9	4-5 лет	22	общеразвивающая
9	19	4-5 лет	22	общеразвивающая
10	21	4-5 лет	22	общеразвивающая
11	10	4-5 лет	12	компенсирующая (ЗПР)
12	12	4-5 лет	12	компенсирующая (ЗПР)
13	8	5-6 лет	23	общеразвивающая
14	16	5-6 лет	22	общеразвивающая
15	18	5-6 лет	23	общеразвивающая
16	25	5-6 лет	12	компенсирующая (ОНР)
17	5	5-6 лет	12	компенсирующая (ЗПР)
18	3	6-7 лет	20	общеразвивающая
19	4	6-7 лет	21	общеразвивающая
20	14	6-7 лет	21	общеразвивающая

21	15	6-7 лет	21	общеразвивающая
22	6	6-7 лет	15	компенсирующая (ЗПР)
23	17	6-7 лет	15	компенсирующая (ОНР)
24	1	4-7 лет	10	Компенсирующая (УО)
25	11	4-7 лет	10	Компенсирующая (УО)
26	ГКП «Особый ребенок»	4-7 лет	5	Компенсирующие (УО)
27	ГКП «Малыш»	1,5-3 лет	15	общеразвивающая

III. Сведения о кадрах

3.1. Краткая характеристика кадрового обеспечения образовательного процесса:

а) по уровню образования (табл. 1):

Таблица 1

Всего	Высшее (в том числе кандидаты и доктора наук)		Незаконченное высшее		Среднее специальное		Среднее	
	Кол-во	Процент	Кол-во	Процент	Кол-во	Процент	Кол-во	Процент
68	41	61	1	1	26	38	-	-

б) по стажу работы (табл. 2):

Таблица 2

1-3 года		4-5 лет		6-10 лет		11-15 лет		16-20 лет		21-25 лет			
Кол-во	%	Кол-во	%	Кол-во	%	Кол-во	%	Кол-во	%	Кол-во	%	Кол-во	%
5	7	12	5	23	21	5	29	10	8	6	5	7	18

в) по квалификационным категориям (табл. 3):

Таблица 3

Всего	Высшая квалификационная категория		I квалификационная категория		II квалификационная категория	
	Кол-во	%	Кол-во	%	Кол-во	%
68	27	40	14	21	6	9

г) по количеству работников, имеющих отличия (табл. 4):

Таблица 4

Всего	В том числе:				
	Народный учитель	Заслуженный учитель либо другая категория заслуженных	Отличник образования, просвещения и т.п.	Учитель года (лауреат)	Прочие
9	-	-	-	-	Почетная грамота министерства образования и науки РФ

д) сведения о совместителях (табл. 5):

Таблица 5

Всего	Из них:			По образовательному уровню				
	Работники ВУЗов	Пенсионеры	Студенты	Высшее		Незаконченное высшее	Среднее специальное	Среднее
					Кан. и доктора наук			
1	-	-	-		1	-	-	-

3.2. Наличие вакансий и причины их незаполнения более 3-х месяцев.

Нет вакантных мест.

3.3. Анализ движения кадров за последние 3 года (табл. 6):

Таблица 6

Год	Общая укомплектованность штатов (%)	Переезд в др. населенный пункт	Переход в др. ДОУ данного населенного пункта	Перемещение по службе	Увольнение по инициативе администрации	Др. причины
2010		-	-	-	-	3
2011		1	1	-	-	2
2012		1	-	-	-	2

3.4. Сведения о наличии педагогических кадров узкой специализации (педагог-психолог, инструктор по физической культуре, логопед, инструктор по плаванию, педагог дополнительного образованию и др.)

№п/п	Ф.И.О. педагога	Возраст	Педагогический стаж	Категория	Специализация
1	Кузнецова Лариса Валерьевна	53 лет	33 лет	высшая	Музыкальный руководитель
2	Костина Анна Константиновна	31 год	12 лет	первая	Музыкальный руководитель
3	Соловарова Алина Вадимовна	34 года	14 лет	первая	Музыкальный руководитель
4	Митякова Елена Александровна	32 года	12 лет	первая	Музыкальный руководитель
5	Евсеева Светлана Александровна	38 лет	15 лет	высшая	Педагог-психолог
6	Волчек Галина Францевна	37 лет	16 лет	высшая	Педагог-психолог
7	Ельчанинова Светлана Юрьевна	34 года	12 лет	первая	Воспитатель по изобразительной деятельности
8	Гущеварова Татьяна Павловна	53 года	28 лет	высшая	Воспитатель по изобразительной деятельности

IV. Повышение квалификации педагогических работников

4.1. Система повышения профессионального уровня педагогических работников в ДОУ в соответствии с направлениями работы.

Самообразование



Самообразование – способность овладевать техникой и культурой умственного труда, умение преодолевать проблемы, самостоятельно работать над собственным усовершенствованием, в том числе и профессиональным.

Этапы деятельности педагога по самообразованию:

- Определение на учебный год темы самообразования;
- Составление программы работы;
- Отработка технологии и осуществление практической работы по теме самообразования;
- Анализ, оценка и самооценка эффективности выполненной работы;
- Обобщение и оформление материалов.

Система повышения квалификации в ДОУ



- Педсоветы;
- Семинары:
Теоретические семинары;
Методические семинары;
Семинары – практикумы;
- Консультации;
- Открытые просмотры;
- Конкурсы;
- Работа в творческих группах;
- Работа в проектных группах.

Система повышения квалификации городского уровня



- Семинары (Интел «Обучение для будущего»);
- Семинары-практикумы («Интенсивное развитие интеллектуальных и творческих способностей детей», «Музыкальные шедевры», «Сказкотерапия»);
- Курсы повышения квалификации («Использование информационных технологий в профессиональной деятельности»);

- Курсы повышения квалификации через образовательные чеки («Пути совершенствования видов помощи детям с ЗПР средствами образования», «Современные подходы к организации коррекционно-развивающей работы в ДОУ с детьми»)
- Обучение в ВУЗах.

4.2. Количество штатных педагогов (% от общего числа), прошедших повышение квалификации за последние 5 лет

47 человек (69 %).

V. Организация образовательного процесса

5.1. Режим работы ОУ с 07.00 до 19.00, суббота и воскресенье – выходные дни.

5.2. Регламентирование непосредственной образовательной деятельности в течение недели, дня (по возрастным группам). Регламентирование деятельности по дополнительному образованию (студии, кружки, секции и т.п.) для детей дошкольного возраста (по возрастным группам).

Корпус 1

Дни недели / Группы	Группа кратковременно го пребывания для детей раннего дошкольного возраста «Мальш»	2 младшая группа № 2	Смешанная группа № 9		Средняя группа №7	Средняя группа №10 (ЗПР)	Смешанная группа №12 (ЗПР)	
			3-4 года	4-5 лет			3-4 года	4-5 лет
	Время в режиме дня	Время в режиме дня	Время в режиме дня	Время в режиме дня	Время в режиме дня	Время в режиме дня	Время в режиме дня	Время в режиме дня
Понедельник		НОД в физкультурном зале(9.00 - 9.15) НОД (9.25-9.40)	НОД (8.55 – 9.15) НОД в физкультурном зале	НОД (8.55 – 9.15) НОД в физкультурном зале (9.25 - 9.45)	НОД в музыкальном зале (9.00 - 9.20) НОД (9.30-9.50)	НОД в физкультурном зале (9.00 - 9.20) НОД с учителем-	НОД с учителем - дефектологом (9.00-9.15)	НОД с учителем-дефектологом (9.30-9.50)

			зале (9.30 - 9.45)			дефектологом (9.30 – 9.50)	НОД в физкультурном зале (10.30-10.40)	НОД в физкультурном зале(10.25-10.45)
Вторник	НОД в музыкальном зале (10.00 - 10.10) НОД (10.20-10.30)	НОД в музыкальном зале (9.00 - 9.15) НОД (9.25-9.40)	НОД в музыкальном зале (9.30 - 9.45) НОД (9.45-10.05)	НОД (8.55-9.15) НОД в музыкальном зале (9.25 - 9.45)	НОД в физкультурном зале (9.00 - 9.20) НОД (9.30 – 9.50)	НОД с учителем-дефектологом (9.00 – 9.20) НОД в музыкальном зале (9.55 – 10.15); НОД (15.30 - 15.50)	НОД с учителем-дефектологом (9.00 - 9.15) НОД (9.25 - 9.40)	НОД(9.00 - 9.20) НОД с учителем-дефектологом (9.30 - 9.50)
							НОД в музыкальном зале (15.35 – 15.50)	НОД в музыкальном зале (15.30 - 15.50)
Среда	НОД по физическому развитию (10.00 - 10.10) НОД (10.20-10.30)	НОД в физкультурном зале (9.00 - 9.15) НОД (9.25-9.40)	НОД (8.55 – 9.15) НОД в физкультурном зале (9.30 - 9.45)	НОД (8.55 – 9.15) НОД в физкультурном зале (9.25 - 9.45)	НОД (9.00 - 9.20) НОД (9.30-9.50) НОД по физич. развитию на открытом воздухе (11.50-12.10)	НОД с учителем-дефектологом (9.00-9.20) НОД по физическому развитию (9.55 - 10.15)	НОД в физкультурном зале (9.00 - 9.15) НОД с дефектологом (9.50 – 10.05)	НОД с учителем-дефектологом (9.25 - 9.45) НОД в физкультурном зале (9.55 - 10.15)
Четверг	НОД (10.00 – 10.10) НОД (10.20 – 10.30)	НОД (9.00 – 9.15) НОД в музыкальном зале (9.30 - 9.45)	НОД в музыкальном зале (9.05-9.20) НОД (9.30-9.50)	НОД в музыкальном зале (9.00 - 9.20) НОД (9.30-9.50)	НОД (9.00-9.20) НОД в физкультурном зале (9.30 – 9.50)	НОД (9.00 – 9.20) НОД в музыкальном зале (9.55 – 10.15)	НОД в физкультурном зале (9.05 - 9.20) НОД (9.25-9.40)	НОД в физкультурном зале (9.00 - 9.20) НОД (9.50-10.10)
				Дополнительная	Дополнительная			

				платная образовательная услуга «Хореография» (15.30 – 15.50)	платная образовательная услуга «Хореография» (15.30 – 15.50)			
Пятница		НОД (9.00 – 9.15) НОД по физическому развитию (9.25-9.40)	НОД (9.00 – 9.20) НОД по физическому развитию (9.30 - 9.50)	НОД (9.00 – 9.20) НОД по физическому развитию (9.30 - 9.50)	НОД (9.00 - 9.20) НОД в музыкальном зале (9.30 - 9.50)	НОД (9.00 - 9.20) НОД с учителем-дефектологом (9.30 – 9.50);	НОД в музыкальном зале (9.05 - 9.20) НОД (9.25-9.40)	НОД в музыкальном зале (9.00 - 9.20) НОД с учителем дефектологом (9.30-9.50)
Общий подсчет времени на НОД за неделю	2ч. 00 мин.	2ч.30 мин.	2ч.30 мин.	3ч.20 мин.	4ч.00 мин.	3ч.20 мин.	2ч.45 мин.	3ч.20 мин.

Дни недели / Группы	Старшая группа № 8	Старшая группа № 5 (ЗПР)	Подготовительная группа №3	Подготовительная группа №4	подготовительная группа №6 (ЗПР)
	Время в режиме дня	Время в режиме дня	Время в режиме дня	Время в режиме дня	Время в режиме дня
Понедельник	НОД (9.00 – 9.20) НОД в музыкальном зале (9.30 - 9.55)	НОД (9.00 – 9.20) НОД с учителем-дефектологом (9.35 – 10.00)	НОД в музыкальном зале (9.00 – 9.30) НОД (9.40 - 10.10) НОД (10.20 – 10.50)	НОД (9.00 – 9.30) НОД (9.40 - 10.10) НОД в музыкальном зале (10.20 – 10.50)	НОД с учителем-дефектологом (9.00 – 9.30) НОД (9.40 - 10.10) НОД в музыкальном зале (16.05 – 10.35)
		НОД в музыкальном зале (15.30 - 15.55)			
Вторник	НОД (9.00 – 9.20) НОД в физкультурном зале (9.35 – 10.00)	НОД в физкультурном зале (9.00 – 9.25) НОД с учителем-дефектологом (9.35 - 9.50)	НОД (9.00 – 9.30) НОД (9.40 – 10.10) НОД по физическому	НОД (9.00 – 9.30) НОД (9.40-10.10) НОД в	НОД с учителем-дефектологом (9.00 – 9.30) НОД (9.40 - 10.10)

			развитию на открытом воздухе (10.20 – 10.50)	физкультурном зале (10.20 – 10.50)	НОД в физкультурном зале (10.20 – 10.50)
	Дополнительная платная образовательная услуга «Логические игры» (15.30 – 15.55)	НОД по физическому развитию на открытом воздухе (17.05-17.30)	Дополнительная платная образовательная услуга «Хореография» (15.30 – 16.00 – 1 группа) Дополнительная платная образовательная услуга «Логические игры» (15.30 – 16.00 – 2 группа)	Дополнительная платная образовательная услуга «Логические игры» (16.10 – 16.40 – 1 группа) Дополнительная платная образовательная услуга «Хореография» (16.10 – 16.40 – 2 группа)	Дополнительная платная образовательная услуга «Хореография» (16.10 – 16.40)
Среда	НОД (9.00 – 9.20) НОД (9.35- 10.00)	НОД в музыкальном зале (9.00 - 9.25) НОД с учителем-дефектологом (9.35 - 9.55)	НОД в физкультурном зале (9.00 – 9.30) НОД (9.40-10.10) НОД (10.20 – 10.50)	НОД (9.00 – 9.30) НОД (9.40 - 10.10) НОД в музыкальном зале (10.20 – 10.50)	НОД с учителем-дефектологом (9.00 – 9.30) НОД в музыкальном зале (9.40 - 10.10) НОД (10.20 – 10.50)
	НОД по физическому развитию на открытом воздухе (17.05-17.30)		Дополнительная платная образовательная услуга «Юный художник» (15.30 – 16.00 – 3 группа)	Дополнительная платная образовательная услуга «Юный художник» (15.30 – 16.00 – 3 группа)	Дополнительная платная образовательная услуга «Юный художник» (15.30 – 16.00)
Четверг	НОД (9.00 – 9.20) НОД в физкультурном зале (10.00 – 10.25)	НОД с учителем-дефектологом (9.00 – 9.25) НОД (9.35- 9.55)	НОД (9.00 – 9.30) НОД (9.40 – 10.10) НОД (10.20 – 10.50)	НОД (9.00 – 9.30) НОД (9.40 - 10.10) НОД по физическому	НОД с дефектологом (9.00 – 9.30) НОД с учителем-дефектологом

				развитию на открытом воздухе (10.20 – 10.50)	(9.40 - 10.10) НОД по физическому развитию на открытом воздухе (10.20 – 10.50)
	Дополнительная платная образовательная услуга «Хореография» (15.30 – 15.55)	Дополнительная платная образовательная услуга «Хореография» (16.05 – 16.30)			
Пятница	НОД (9.00 – 9.20) НОД в музыкальном зале (9.35 – 10.00)	НОД в физкультурном зале (9.00 – 9.25) НОД с учителем-дефектологом (9.35 - 9.55)	НОД (9.00 – 9.30) НОД в физкультурном зале (9.40 – 10.10) НОД (10.20 – 10.50)	НОД (9.00 – 9.30) НОД (9.40 - 10.10) НОД в физкультурном зале (10.20 – 10.50)	НОД с учителем-дефектологом(9.00 – 9.30) НОД в физкультурном зале(9.40 - 10.10) НОД (10.20 – 10.50)
Общий подсчет времени на НОД за неделю	5ч.	5ч.	8ч.30 мин	8ч.30 мин	8ч.30 мин

Дни недели / Группы	Группа для детей с нарушением интеллекта №1		Группа для детей с нарушением интеллекта №11		Группа кратковременного пребывания для детей с нарушением интеллекта «Особый ребенок»
	5-6 лет	6-7 лет	5-6 лет	6-7 лет	
	Время в режиме дня	Время в режиме дня	Время в режиме дня	Время в режиме дня	
Понедельник	НОД с учителем-дефектологом (9.00 – 9.20) НОД в физкультурном зале (9.35 – 10.00)	НОД (9.00-9.30) НОД с учителем-дефектологом (9.40 – 10.10)	НОД с учителем-дефектологом (9.00 – 9.20) НОД в музыкальном зале (9.35 – 10.00)	НОД (9.00-9.30) НОД с учителем-дефектологом (9.40 – 10.10)	НОД с учителем-дефектологом (11.00- 11.20) НОД по физическому

		НОД в физкультурном зале (10.20 – 10.50)		НОД в музыкальном зале (10.20 – 10.50)	развитию (11.30-11.50)
Вторник	НОД с учителем-дефектологом (9.00 – 9.20) НОД (9.35 - 9.55)	НОД (9.00- 9.30) НОД с учителем-дефектологом (9.35 – 10.05)	НОД с учителем-дефектологом (9.00 – 9.25) НОД в физкультурном зале (10.20 – 10.45)	НОД (9.00- 9.30) НОД с учителем-дефектологом (9.35 – 10.05) НОД в физкультурном зале (10.15 – 10.45)	
	НОД в музыкальном зале (15.30 – 15.55)	НОД в музыкальном зале (15.30 – 15.55)	НОД (15.30-15.55)	НОД (16.05-16.35)	
Среда	НОД в физкультурном зале (9.00 – 9.25) НОД с учителем-дефектологом (9.35- 9.55)	НОД с учителем-дефектологом (9.00 – 9.30) НОД в физкультурном зале (9.40 – 10.10) НОД с учителем-дефектологом (10.20 – 10.50)	НОД в физкультурном зале (9.00 – 9.25) НОД с учителем-дефектологом (9.35- 9.55)	НОД с учителем-дефектологом (9.00 – 9.30) НОД в музыкальном зале (9.40 – 10.10) НОД с учителем-дефектологом (10.20 – 10.50)	НОД с учителем-дефектологом (11.00- 11.20) НОД в музыкальном зале (11.30-11.50)
		НОД (15.30-16.00)	НОД (15.30-15.55)		
Четверг	НОД с учителем-дефектологом (9.00 – 9.25) НОД (9.35- 9.55)	НОД (9.00 – 9.30) НОД с учителем-дефектологом (9.35- 10.05) НОД (10.15-10.45)	НОД с учителем-дефектологом (9.00 – 9.25) НОД по физическому развитию (9.35- 9.55)	НОД (9.00 – 9.30) НОД с учителем-дефектологом (9.35- 10.05) НОД по физическому	

				развитию (10.15-10.45)	
	НОД по физическому развитию (15.35 – 15.55)	НОД по физическому развитию (15.30 – 16.00)		НОД (15.30 – 16.00)	
Пятница	НОД с учителем-дефектологом (9.00 – 9.25) НОД в музыкальном зале (10.15 – 10.40)	НОД (9.00 – 9.30) НОД с учителем-дефектологом (9.35 – 10.05) НОД в музыкальном зале (10.10 – 10.40)	НОД с учителем-дефектологом (9.00 – 9.25) НОД в музыкальном зале (10.15 – 10.40)	НОД (9.00 – 9.30) НОД с учителем-дефектологом (9.35 – 10.05) НОД в физкультурном зале (10.10 – 10.40)	НОД с учителем-дефектологом (11.00- 11.20) НОД (11.30-11.50)
Общий подсчет времени на НОД за неделю	5ч.	8ч. 30 мин.	5ч.	8ч.30 мин	2ч.

Условные обозначения:

НОД – непосредственно образовательная деятельность

Регламентирование непосредственной образовательной деятельности в течение недели, дня (по возрастным группам).

Регламентирование деятельности по дополнительному образованию (студии, кружки, секции и т.п.) для детей дошкольного возраста.

Корпус

2.

Дни недели / Группы	1 младшая группа №13	1 младшая группа №23	1 младшая группа №24	2 младшая группа №20	2 младшая группа №22	средняя группа №21	средняя группа №19
	Время в режиме дня	Время в режиме дня	Время в режиме дня	Время в режиме дня	Время в режиме дня	Время в режиме дня	Время в режиме дня
Понедельник	1. НОД по физическому развитию (1 подгр.8.30-8.40);	1.НОД (1 подгр.8.30-8.40); (2 подгр.8.50-9.00)	1.НОД (1 подгр.8.30-8.40); (2 подгр.8.50-9.00) 2.НОД	1.НОД в физкультурном зале (9.20-9.35);	1.НОД в физкультурном зале (9.00-9.15);	1. НОД в музыкальном зале (9.10-9.30); 2. НОД	1.НОД в музыкальном зале (8.50-9.10);

	(2подгр.8.50-9.00) 2.НОД (1подгр.15.45-15.53) (2подгр.15.53-16.01)	2.НОД по физическому развитию (1подгр.15.45-15.53) (2подгр.15.53-16.01)	(1подгр.15.45-15.53) (2подгр.15.53-16.01)	2.НОД (9.35-9.50);	2.НОД (9.25-9.40)	(9.40-10.00) <i>Платная</i> <i>дополнительная</i> <i>услуга</i> <i>«Хореография»</i> (1 подгр.15.55-16.15; 2 подгр.16.15-16.35)	2.НОД (9.40-10.00);
Вторник	1. НОД (1подгр.8.30-8.40); (2подгр.8.50-9.00) 2. НОД (1подгр.15.45-15.53) (2подгр.15.53-16.01)	1. НОД (1подгр.8.30-8.40); (2подгр.8.50-9.00) 2. НОД (1подгр.15.45-15.53) (2подгр.15.53-16.01)	1. НОД в музыкальном зале (1подгр.8.30-8.40); (2подгр.8.50-9.00) 2. НОД (1подгр.15.45-15.53) (2подгр.15.53-16.01)	1. НОД в музыкальном зале (9.15-9.30); 2. НОД (9.40-9.55);	1. НОД (9.20-9.35); 2. НОД в физкультурном зале (9.45-10.00);	1. НОД (9.00-9.20); 2. НОД в музыкальном зале (9.30-9.50);	1. НОД (9.00-9.20); 2. НОД в физкультурном зале (9.40-10.00);
Среда	1. НОД (1подгр.8.30-8.40); (2подгр.8.50-9.00) 2. НОД (в музыкальном зале) (1подгр.15.45-15.53) (2подгр.15.53-16.01)	1. НОД в музыкальном зале (1подгр.8.30-8.40); (2подгр.8.50-9.00) 2. НОД (1подгр.15.45-15.53) (2подгр.15.53-16.01)	1. НОД (1подгр.8.30-8.40); (2подгр.8.50-9.00) 2. НОД по физическому развитию (1подгр.15.45-15.53) (2подгр.15.53-16.01)	1. НОД в музыкальном зале (9.00-9.15) 2. НОД (9.25-9.40);	1. НОД в музыкальном зале (9.20-9.35); 2. НОД (9.45-10.00);	1. НОД (8.55-9.15); 2. НОД в физкультурном зале (9.25-9.45);	1. НОД (9.00-9.20); 2. НОД в физкультурном зале (9.40-10.00);
Четверг	1. НОД в музыкальном зале (1подгр.8.30-8.40); (2подгр.8.50-9.00); 2. НОД (1подгр.15.45-15.53) (2подгр.15.53-16.01)	1. НОД (1подгр.8.30-8.40); (2подгр.8.50-9.00) 2. НОД по физическому развитию (1подгр.15.45-15.53) (2подгр.15.53-16.01)	1. НОД в музыкальном зале (1подгр.8.30-8.40); (2подгр.8.50-9.00); 2. НОД (1подгр.15.45-15.53) (2подгр.15.53-16.01)	1. НОД 9.00-9.15 2. НОД в физкультурном зале (9.25-9.40);	1. НОД (9.00-9.15); 2. НОД по физическому развитию (9.25-9.40);	1. НОД (9.10-9.30); 2. НОД в физкультурном зале (9.40-10.00);	1. НОД (9.10-9.30); 2. НОД в музыкальном зале (9.40-10.00);
Пятница	1. НОД по физическому развитию (1подгр.8.30-8.40); (2подгр.8.50-9.00) 2. НОД (1подгр.15.45-15.53)	1. НОД в музыкальном зале (1подгр.8.30-8.40); (2подгр.8.50-9.00) 2. НОД (1подгр.15.45-15.53) (2подгр.15.53-16.01)	1. НОД по физическому развитию (1подгр.8.30-8.40); (2подгр.8.50-9.00) 2. НОД	1. НОД (9.00-9.15); 2. НОД по физическому развитию (9.25-9.40);	1. НОД (9.00-9.15); 2. НОД в музыкальном зале (9.45-10.00);	1. НОД в физкультурном зале (8.50-9.10); 2. НОД (9.20-9.40);	1. НОД в физкультурном зале (9.10-9.30); 2. НОД (9.40-10.10); <i>Платная</i>

	(2подгр.15.53-16.01)		(1подгр.15.45-15.53) (2подгр.15.53-16.01)				<i>дополнительная услуга «Хореография»</i> (1 подгр.15.40-16.00; 2 подгр. 16.00-16.20)
Общий подсчет времени на НОД за неделю	1 час 30 мин.	1 час 30 мин.	1 час 30 мин.	2 часа 30 мин.	2 часа 30 мин.	3 часа 40 мин. (в том числе 20 мин. дополн. образ. услуги)	3 часа 40 мин. (в том числе 20 мин. дополн. образ. услуги)

Лист 3.

Дни недели / Группы	Старшая группа №16	Старшая группа №18	Старшая группа №25 для детей с общим недоразвитием речи		Подготовительная группа №14	Подготовительная группа №15	Подготовительная группа №17 для детей с общим недоразвитием речи
	Время в режиме дня	Время в режиме дня	Время в режиме дня 1 период	Время в режиме дня 2,3 периоды	Время в режиме дня	Время в режиме дня	Время в режиме дня 1, 2, 3 периоды
Понедельник	1. НОД (9.00-9.20); 2. НОД в физкультурном зале (9.35-10.00); <i>Платная дополнительная услуга «Хореография» (15.30-15.55);</i>	1. НОД (9.00-9.20) 2. НОД по физическому развитию на открытом воздухе (12.05-12.30); 3. НОД (16.00-16.25);	1. НОД (9.00-9.25) 2. НОД в музыкальном зале (10.20-10.40);	1. НОД с учителем-логопедом (9.00-9.25); 2. НОД в музыкальном зале (10.20-10.40);	1. НОД (8.50-9.20); 2. НОД в музыкальном зале); (9.30-10.10); 3. НОД (10.20-10.50); <i>Платная дополнительная услуга «Юный художник» (15.40-16.10);</i>	1. НОД (8.55-9.25); 2. НОД (9.35-10.05); 3. НОД в физкультурном зале (10.15-10.45); <i>Платная дополнительная услуга «Юный художник» (16.10-16.40)</i>	1. НОД с учителем-логопедом (9.00-9.30); 2. НОД (9.40 - 10.10); <i>Платная дополнительная услуга «Юный художник» (16.10-16.40)</i>

Вторник	1. НОД в физкультурном зале (8.50-9.15); 2. НОД (9.35-9.55); <i>Платная дополнительная услуга «Логические игры» (16.10-16.35);</i>	1. НОД (9.00-9.25); 2. НОД в музыкальном зале (9.50-10.10);	1. НОД с учителем-логопедом (9.00-9.20); 2. НОД по физическому развитию на открытом воздухе (12.00-12.25); 3. НОД (16.00-16.25);	1. НОД с учителем-логопедом (9.00-9.20); 2. НОД по физическому развитию на открытом воздухе (12.00-12.25); 3. НОД (16.00-16.25);	1. НОД (8.55-9.25); 2. НОД в физкультурном зале (10.15-10.45); 3. НОД в музыкальном зале (15.40-16.10);	1. НОД (8.55-9.25); 2. НОД (9.35-10.05); 3. НОД в музыкальном зале (10.15-10.45); <i>Платная дополнительная услуга «Логические игры» (15.40-16.10);</i>	1. НОД с учителем-логопедом (8.55-9.25); 2. НОД (9.35-10.05); 3. НОД по физическому развитию на открытом воздухе (12.10-12.40);
Среда	1. НОД (9.00-9.25); 2. НОД в музыкальном зале (10.10-10.30);	1. НОД (9.00-9.20); 2. НОД в физкультурном зале (9.50-10.15);	1. НОД (9.00-9.25); 2. НОД в физкультурном зале (10.10-10.30); <i>Платная дополнительная услуга «Хореография» (16.00-16.25);</i>	1. НОД с учителем-логопедом (9.00-9.25); 2. НОД в физкультурном зале (10.10-10.30); <i>Платная дополнительная услуга «Хореография» (16.00-16.25);</i>	1. НОД (8.55-9.25); НОД (9.35-10.05); 2. НОД (10.15-10.45); <i>Платная дополнительная услуга 1 подгр. «Хореография» (15.30-16.00); 2 подгр. «Шумовой оркестр» (16.00-16.30);</i>	1. НОД (8.55-9.25); НОД (9.35-10.05); 2. НОД по физическому развит. на открытом воздухе (12.05-12.35); <i>Платная дополнительная услуга 1 подгр. «Хореография» (17.40-18.10); 2 подгр. «Шумовой оркестр»; (17.40-18.10)</i>	1. НОД в физкультурном зале (8.55-9.25); 1,2,3 периоды 2. НОД с учителем-логопедом (9.35-10.05); 3. НОД (10.15-10.45); <i>Платная дополнительная услуга «Хореография» (15.30-16.00);</i>
Четверг	1. НОД (9.00-9.20); 2. НОД (9.30-9.55); 3. НОД в музыкальном зале (16.00-16.25);	1. НОД в физкультурном зале (9.00-9.25); 2. НОД (9.35-9.55); <i>Платная дополнительная услуга</i>	1. НОД с учителем-логопедом (9.00-9.25); 2. НОД (9.35-9.55); 3. НОД в музыкальном зале (15.40-16.05);	1. НОД с учителем-логопедом (9.00-9.25); 2. НОД (9.35-9.55); 3. НОД в музыкальном зале	1. НОД (8.55-9.25); 2. НОД (9.35-10.05); 3. НОД по физическому развитию на открытом воздухе	1. НОД (8.55-9.25); 2. НОД (9.35-10.05); 3. НОД в физкультурном зале (10.15-10.45);	1. НОД с учителем-логопедом (8.55-9.25); 2. НОД (9.35-10.05); 3. НОД в музыкальном зале (10.15-10.45);

		«Логические игры» (1подгр. 15.40-16.05) 2подгр. 16.05-16.30);		(15.40-16.05);	(12.05-12.35); <i>Платная дополнительная услуга «Логические игры» (18.00-18.30)</i>		
Пятница	1. НОД (9.00-9.20); 2. НОД по физическому развитию на открытом воздухе (12.00-12.25);	1. НОД в музыкальном зале (9.00-9.20); 2. НОД (9.30-9.55); <i>Платная дополнительная услуга «Хореография» 17.40-18.05</i>	1. НОД (8.55-9.20); 2. НОД в физкультурном зале (9.30-9.50);	1. НОД с учителем- логопедом (8.55-9.20); 2. НОД в физкультурном зале (9.30-9.50);	1. НОД (8.50-9.20); 2. НОД в физкультурном зале (9.45-10.15); 3. НОД (10.25-10.55);	1. НОД (8.55-9.25); 2. НОД (9.35-10.05); 3. НОД в музыкальном зале (10.15-10.45);	1. НОД с учителем- логопедом (8.55-9.25); 2. НОД (9.35-10.05); 3. НОД в физкультурном зале (10.15-10.45); . 3. НОД в музыкальном зале (15.40-16.10);
Общий подсчет времен и на НОД за неделю	5час. (в том числе 50 мин. дополн. образ. услуги)	5час. (в том числе 50 мин. дополн. образ. услуги)	5час. (в том числе 25 мин. дополн. образ. услуги)	5час. (в том числе 25 мин. дополн. образ. услуги)	8 час. 30 мин. (в том числе 60 мин. дополн. образ. услуги)	8 час.30 мин. (в том числе 60 мин. дополн. образ. услуги)	8 час.30 мин. (в том числе 60 мин. дополн. образ. услуги)

Условные обозначения:

НОД - непосредственно образовательная деятельность

1 подгр. – первая подгруппа

2 подгр.- вторая подгруппа

дополн. образ. услуга – дополнительная образовательная услуга

VI. Содержание образовательного процесса.

6.1. Программы, реализуемые в образовательном учреждении (табл. 7):

Таблица. 7

Наименование	Автор	Кем утверждена	Цель	Возраст детей	Количество групп	Наглядное учебно- методическое обеспечение	Кто реализует
--------------	-------	-------------------	------	------------------	---------------------	---	------------------

1.	2.	3.	4.	5.	6.	7.	8.
Примерная основная общеобразовательная программа дошкольного образования «От рождения до школы». Мозаика-Синтез, 2011	Под ред. Н.Е. Вераксы, М.А. Васильевой, Т.С. Комаровой;.	Министерство просвещения РФ	Всестороннее развитие дошкольников в соответствии с их возрастными и индивидуальными психофизическими особенностями и подготовленности детей к школе	С 2 до 7 лет	19	Методическая литература, перспективные планы, методические рекомендации, конспекты занятий, наглядный материал	Воспитатели
Программа воспитания и обучения дошкольников с интеллектуальной недостаточностью. Санкт-Петербург, 2009	Л. Баряева. О. Гаврилушкин а	Министерство образования РФ	Перевести ребенка-дошкольника с нарушением интеллекта в результате реализации всей системы коррекционно-развивающего обучения и воспитания на новый уровень социального функционирования, который позволяет расширить круг его взаимоотношений и создает условия для более гармоничной и личностно-актуальной социализации ребенка в изменяющемся мире.	С 4 до 7 лет	2	Методическая литература, перспективные планы, методические рекомендации, конспекты занятий, наглядный материал	Учитель-дефектолог, воспитатели
Подготовка к школе детей с задержкой психического развития. М.: Школьная пресса, 2007г.	Под ред. С. Г. Шевченко	Министерство образования РФ	Повысить уровень психического развития ребенка (интеллектуального, эмоционального, социального) при организации его коррекционно-развивающего воспитания и подготовки к школе в специальном (коррекционном) образовательном учреждении.	С 3 до 7 лет	4	Наличие программы, дидактических материалов для занятий, подборка картин по всем темам программы	Учителя-дефектологи; воспитатели:

Программа логопедической работы по преодолению общего недоразвития речи у детей. М.: Просвещение, 2008	Т.Б. Филичева, Г.В. Чиркина.	Ученым Советом ГНУ	Повысить уровень понимания речи и лексико-грамматических средств языка	С 5 до 7 лет	2	Наличие программы, дидактических материалов для занятий, подборка картин по всем темам программы	Учителя-логопеды, воспитатели
Парциальные программы							
Авторская программа «Мой мир: мир внутри меня, мир вокруг меня». Тольятти, 2008г.	С.А. Евсеева	Региональный социопсихологический центр. Самара.	Повысить сознание ребенком своего собственного «Я», оценить его значимость в окружающем мире и тем самым обеспечить всестороннее гармоничное развитие его личности.	С 4 до 7 лет	5	Методические рекомендации, конспекты занятий, наглядный материал.	Педагог-психолог
Программа художественного воспитания, обучения и развития детей 2-7 лет «Цветные ладошки». Издательство КАРАПУЗ-ДИДАКТИКА, М., 2007г.	И.А. Лыкова	Межрегиональная Общественная Организация «Экспертиза для детей».	Восприятие и создание художественных образов проходит путь от элементарного наглядно-чувственного впечатления до возможности передачи стилизованного (обобщенного) образа адекватными выразительными средствами.	С 2-7 лет		Методические рекомендации, конспекты занятий, наглядный материал.	Воспитатель по изобразительной деятельности
Программно-методическое пособие. Система работы со старшими дошкольниками с задержкой психического развития в условиях дошкольного образовательного	Под общей редакцией Т.Г. Неретиной	Российской академией образования	Систематизация, обобщение и обогащение содержания коррекционно-развивающего образования детей старшего дошкольного возраста с задержкой психического развития в условиях дошкольного образовательного	с 5 до 7 лет	4	Методические рекомендации, конспекты занятий, наглядный материал, фонотека.	Учителя-дефектологи, воспитатели

учреждения. М.: Баласс, Изд. Дом РАО, 2006г.			учреждения.				
--	--	--	-------------	--	--	--	--

6.2. Используемые педагогические технологии.

Наименование	Автор
Педагогические технология методов проектов.	Д. Дьюи, У. Килпатрик.
Технология развивающих игр	Б.П. Никитин
От звука к букве	Е.В. Колесникова
«С физкультурой в ногу, из детского сада в школу»	Н.В Полтавцева

6.3. Разработанные авторские методики, технологии, программы (с указанием рецензентов).

➤ Моурлот Л.И., Ремезова Л.А.. Развитие ручной и пальцевой моторики у детей дошкольного возраста. Учебно-методическое пособие Самара: СГПУ, 2007 - 122с. Рецензенты: доктор психологических наук, профессор Л.И. Плаксина (Московский государственный университет); кандидат психологических наук, доцент О.В. Арзыбова (Самарский государственный педагогический университет).

➤ С.А. Евсева. Авторская программа «Мой мир: мир внутри меня, мир вокруг меня». Тольятти, 2008г. Рецензенты: О.К. Сечкина начальник отдела психолого-педагогического сопровождения образовательного процесса в ДОУ Регионального социопсихологического центра; М.Ю Денисова начальник отдела кадров Регионального социопсихологического центра. Самара, 2009г.

➤ Л.А. Ремезова, Т.Р. Грошева, М.М. Жигляева. Формирование социального опыта старших дошкольников с задержкой психического развития средствами продуктивной деятельности. Учебно-методическое пособие. Самара, Тольятти 2012г.

6.4. Наличие системы психолого-педагогического мониторинга качества реализации образовательных услуг.

Ежегодно в период с января по апрель психологической службой МДОУ осуществляется психологическое исследование готовности к школе детей подготовительных общеразвивающихся групп и групп для детей с задержкой психического развития. Исследованы следующие показатели:

- Зрительно-моторная координация;
- Мотивация учения;
- Самооценка;
- Исследования мотивационных предпочтений;
- Исследования индивидуальных особенностей ребенка (ИТ);
- Уровень развития интеллектуальной сферы.

С этой целью использовались методики:

- Гештальт – тест – Бендера;
- Методика Нежновой Т.Н. «Мотивация учения»;
- «Лесенка» Щура В.П., Якобсона С.Г.;
- «Три желания» Л.И. Божович;
- Индекс тревожности по Амену, Дорки;
- Исследование интеллектуальной сферы по Векслеру.

Ежегодно в начале и в конце учебного года для целенаправленного и эффективного осуществления воспитательно-образовательного процесса применяется диагностика (мониторинг) развития детей дошкольного возраста. Для определения уровня развития **детей дошкольного возраста развивающихся по возрасту** используются следующие диагностические методики:

- Педагогическая диагностика развития детей перед поступлением в школу. Под ред. Т.С. Комаровой, О.А. Соломенниковой. Ярославль: Академия развития, 2006г. Количество групп: 2. Возраст детей от 6-7 лет.
- Диагностика уровня музыкального развития ребенка дошкольного возраста. ТГУ. К.п.н. И.в. Груздова. Количество групп: 6. Возраст детей от 3 до 7 лет.
- Диагностика изобразительной деятельности детей дошкольного возраста. Тольятти, Изд. ТФСПУ, 2001г. Количество групп: 6. Возраст детей от 3 до 7 лет.
- Диагностика математического развития дошкольников (по «Программе воспитания и обучения в детском саду». Под ред. М.А. Васильевой). Составитель к.п.н. О.А. Еник. ТГУ). Количество групп: 6. Возраст детей от 3 до 7 лет.
- Диагностика речевого развития (по «Программе воспитания и обучения в детском саду». Под ред. М.А. Васильевой). Количество групп: 6. Возраст детей от 3 до 7 лет.
- Диагностика ключевых компетентностей детей дошкольного возраста. Формирование ключевых компетентностей у детей дошкольного возраста: учебно-методическое пособие / О.В. Дыбина (и др.) – Тольятти: ТГУ, 2009г. Количество групп: 2. Возраст детей от 6-7 лет.

Для определения уровня развития **детей дошкольного возраста с особыми возможностями здоровья** используются следующие диагностические методики:

- Протоколы диагностического обследования детей дошкольного возраста. Организация коррекционно-развивающего сопровождения детей с отклонениями в развитии в общеобразовательных учреждениях: Методические рекомендации/ сост. И.Г. Кузнецова. – Самара: РМЦО, 2005г.
- Диагностика ключевых компетентностей детей дошкольного возраста. Формирование ключевых компетентностей у детей дошкольного возраста: учебно-методическое пособие / О.В. Дыбина (и др.) – Тольятти: ТГУ, 2009г. Количество групп: 1. Возраст детей от 6-7 лет.
- Диагностика знаний, умений детей с проблемами в развитии. (Методическое пособие). Тольятти, 2005г.

6.5. Оценка обеспечения преемственности и непрерывности в содержании образовательного процесса с учётом возраста детей.

Предметом особого внимания педагогического коллектива ДООУ является обеспечение преемственности и непрерывности в содержании образовательного процесса с учетом возраста детей.

В ДООУ соблюдаются принципы преемственности в работе с детьми дошкольного возраста, которые можно проследить в программном обеспечении образовательного процесса: с младшего дошкольного возраста до выпуска в школу дети обучаются и воспитываются по единым образовательным программам:

- в общеобразовательных группах по Примерная основная общеобразовательная программа дошкольного образования «От рождения до школы». Мозаика-Синтез, 2011 под ред. Н.Е. Вераксы.

В специализированных группах по программе Программа воспитания и обучения дошкольников с интеллектуальной недостаточностью.

- Санкт-Петербург, 2009, для детей с умственной отсталостью и «Подготовке к школе детей с задержкой психического развития» под редакцией С.Г. Шевченко.

Целостное и непрерывное развитие ребенка происходит в процессе целенаправленного воспитательно-образовательного воздействия (ориентированного на «Модель выпускника каждой возрастной группы»), учитывающего усложнение содержания и направленность на перспективу – развитие здоровой личности через реализацию своих творческих способностей.

При отборе содержания непрерывного образования детей нами учитываются принципы: развития, гуманитаризации, целостного образа мира, культуросообразности, вариативности.

Учитывая приоритетные направления деятельности учреждения, мы применяем гибкость содержания учебно-воспитательного процесса за счет использования парциальных программ, новых технологий, ведения кружковой работы (в соответствии с возрастными особенностями детей).

В раннем возрасте воспитатели целенаправленно реализуют задачи по усвоению сенсорных эталонов через действия с дидактическим материалом, познавательное развитие и изобразительную деятельность. Это позволяет в дошкольном возрасте успешно усваивать детям

элементарные математические представления, успешно готовиться к обучению грамоте, развивать творческие способности в художественно-продуктивной деятельности.

Обучение воспитанников проводится на основе специфичных для детей дошкольного возраста видов деятельности. Основным методом нашей работы является игровой, как ведущая деятельность дошкольника. Именно в игре решаются достаточно сложные задачи, которые в иной форме ребёнком и не понимаются, и не принимаются. Мы предпочитаем принимать такие игры, в которых совместное (педагогом и ребёнком), установление правил подчиняют действия детей не только требованиям педагогов, но и интересам игры. Такая внутренняя мотивация гораздо эффективнее внешнего принуждения. На занятиях педагоги предоставляют детям право иметь и высказывать свой собственный взгляд на обсуждаемую проблему. Побуждают их к этому вопросы: «Как ты думаешь?», «как ты считаешь?», «В чём ты убеждён?». Это помогает воспитывать самостоятельную творческую личность.

- Педагоги развивают у детей любознательность как основу познавательной активности, умения общаться со взрослыми и сверстниками, творческие способности, обеспечивая основу для планового перехода ребенка в школьную жизнь. Детский сад работает в тесном сотрудничестве со школой №76. Педагоги детского сада взаимодействуют с учителями школы, объединяя усилия для предстоящей успешной адаптации детей.

Работа по преемственности педагогов ДОУ и учителей начальных классов проводится на основании договоров и плана работы.

Преемственность и непрерывность в содержании воспитательно-образовательного процесса осуществляется с помощью:

- психологических игр проводимых педагогом-психологом детского сада Евсеевой С.А. с детьми старших подготовительных групп по развитию психических процессов и навыков учебной деятельности;
- отслеживания готовности детей подготовительных групп на школьную готовность;
- ознакомления родителей с результатами диагностики, проведения с ними индивидуальных консультаций и привлечения к процессу подготовки ребенка к обучению в школе;
- взаимопосещения педагогами детского сада и школы, занятий в школе и подготовительной к школе группе детского сада с целью совместного обсуждения индивидуальных особенностей и возможных проблем в развитии отдельных детей;
- проведения совместных мероприятий - беседы за круглым столом, методических совещаний, открытых занятий, родительских собраний.

Большинство выпускников 2012-2013 уч. г. общеразвивающих групп детского сада пошли учиться в МОУ № 73, МОУ №76(по месту жительства) - это 18 человек (67%), небольшое количество выпускников идут в лицеи и гимназии – это 9 человек (33%).

Опираясь на полученные данные психолого-педагогического обследования и рекомендаций городской ПМПК выпускники с диагнозом ЗПР 2012-2013 учебного года в количестве 5 человек (42%) продолжили обучение в общеобразовательных школах; 7 человек (58%) выпускников продолжают обучение в классах КРО и специализированной речевой школе.

6.6. Качественные и количественные данные о кружковой и студийной работе (дополнительные образовательные услуги) (табл.8).

В ДОУ дополнительные бесплатные образовательные услуги оказываются детям среднего и старшего дошкольного возраста, проявляющим интерес к работе, а также по желанию родителей.

Основное направление кружковой работы:

- развитие художественно-эстетических способностей.

Сочетание индивидуального и совместного творчества детей побуждает их к творческой самореализации, способствуют созданию благоприятных взаимоотношений и положительного психологического микроклимата в группах. Работа кружков ведется бесплатно.

Таблица 8

Кружки, секции, студии	Число занимающихся	Возраст	Бюджетные	Используемые программы, технологии	Руководитель
Кружок декоративно-прикладного творчества «Творческая мастерская».	16	4-5 лет	+	Авторские разработки	Т.П. Гуцеварова
Кружок «Художественное творчество. Сказка»	10	6-7 лет	+	«Золотые руки» программа по конструированию и ручному труду в детском саду: методические рекомендации и конспекты занятий. Л.А. Морозова, О.А. Вашурина, М.В. Метальникова. Изд.»Форум»,2008г.	А.Е. Мазова воспитатель

«Ритмика и танец»	10	6-7 лет	+	Ритмическая мозаика. Программа по ритмической пластике для детей. А.И. Буренина. С-Петербург, 2000г.	Е.А. Митякова муз. рук.
-------------------	----	---------	---	--	----------------------------

6.7. Краткое описание представления опыта работы ДОУ в научно-методических и научно-практических мероприятиях:

Таблица 9

Год	Мероприятия	участники	Результат-продукт
2010-2011	Городской научно-практический семинар «Формирование коммуникативных навыков средствами риторики у дошкольников с ОНР».	Педагогическое сообщество городского округа Тольятти	Презентация опыта работы.
	Участие в панораме методических идей в номинации «Методические идеи обучения и воспитания»	Педагогическое сообщество городского округа Тольятти	Презентация опыта работы
	Городской научно-практический семинар «Формирование социального опыта у дошкольников с особыми возможностями здоровья средствами продуктивной деятельности»	Педагогическое сообщество городского округа Тольятти	Презентация опыта работы.
	Городская акция «За жизнь без барьеров». Ярмарка педагогических идей. Презентация опыта работы группы кратковременного пребывания для детей с нарушением интеллекта.	Педагогическое сообщество городского округа Тольятти	Презентация опыта работы.
	Городской мастер-класс «Технология развития игровой деятельности дошкольников»	Педагогическое сообщество городского округа Тольятти	Презентация опыта работы.
	Участие в ярмарке методических идей	Педагогическое сообщество городского округа Тольятти	Презентация опыта работы

	Участие в областном конкурсе психолого-педагогических программ «Психология развития и адаптации», с авторской программой «МЫ ВМЕСТЕ!» (Программа сопровождение детей с задержкой психического развития), автор педагог-психолог Евсеева Светлана Александровна.	Педагогическое сообщество Самарской области.	1 место в номинации «Коррекционно-развивающие психолого-педагогические программы»
	Участие в первом международном профессиональном конкурсе педагогов «Активные методы обучения в образовательном процессе»	Педагогическое сообщество РФ	Презентация опыта работы. Размещение материала на сайте
	IX Международная научно-практическая конференция «Здоровое поколение – международные ориентиры XXI века».	Педагогическое сообщество Самарской области.	Презентация опыта работы. Размещение материала в сборнике.
	Участие в конкурсе мини-грантов «Фонд Тольятти»		Игровое оборудование для группы кратковременного пребывания для детей с нарушением интеллекта.
2011-2012	Участие в областном конкурсе профессионального мастерства педагогических работников дошкольных образовательных учреждений, работающих с детьми с ограниченными возможностями здоровья	Педагогическое сообщество Самарской области.	Презентация опыта работы Сертификаты участников
	Участие в конкурсе «Конспект занятия» в рамках II международной научно-практической Интернет-конференции, посвященной 100-летию ВУЗа «Образование лиц с ограниченными возможностями здоровья: опыт и перспективы развития»	Педагогическое сообщество РФ и зарубежья	Дипломы за 1 и 2 места
	Участие во II международной научно-практической Интернет-конференции, посвященной 100-летию ВУЗа «Образование лиц с ограниченными возможностями здоровья: опыт и перспективы развития»	Педагогическое сообщество РФ и зарубежья	Презентация опыта работы Сертификаты участников
	Участие в региональной научно-практической конференции «Актуальные вопросы формирования и развития системы воспитания в образовательных	Педагогическое сообщество Самарской области.	Презентация опыта работы Сертификаты участников

	учреждениях Самарской области»		
	Участие в V Всероссийской с международным участием научно-практической конференции «Стратегия гуманитарного образования в XXI веке»	Педагогическое сообщество РФ и зарубежья	Презентация опыта работы Диплом участника
	Участие в педагогическом форуме «партнерство через образование» г. Самара	Педагогическое сообщество Самарской области	Презентация опыта работы Сертификат участника
	Участие в областном семинаре по распространению педагогического опыта «Формирование основ культуры питания дошкольников»	Педагогическое сообщество Самарской области	Презентация опыта работы Сертификат участника
	Участие в городской акции «За жизнь без барьеров». Ярмарка педагогических идей.	Педагогическое сообщество городского округа Тольятти	Презентация опыта работы Сертификаты участников
	Участие в областном конкурсе "Образовательное учреждение - центр инновационного поиска".	Педагогическое сообщество Самарской области	Диплом 1 степени
	Участие в ярмарке методических идей в номинации «Содержание и формы воспитательной работы в ОУ»	Педагогическое сообщество городского округа Тольятти	Презентация опыта работы Сертификаты участников
	Участие в региональной Ярмарке социально-педагогических инноваций -2011	Педагогическое сообщество РФ и зарубежья	Презентация опыта работы Диплом участника
	Участие в региональный научно-практическом семинаре «Социализация в системе воспитания дошкольников с ЗПР»	Педагогическое сообщество Самарской области	Презентация учебно-методического пособия
	Участие в X международной ярмарке социально-педагогических инноваций. Г. Отрадный	Педагогическое сообщество РФ и зарубежья	Презентация опыта работы Грамота участника
	Участие в X Международной научно-практической конференции «Здоровое поколение – международные ориентиры XXI века».	Педагогическое сообщество Самарской области	Презентация опыта работы Сертификат участника
2012-2013	Участие в городской ярмарке «За жизнь без барьеров»	Педагогическое сообщество городского	Презентация опыта работы Сертификат участника

		округа Тольятти	
	Участие в XI международной ярмарке социально-педагогических инноваций. Г. Отрадный	Педагогическое сообщество РФ и зарубежья	Презентация опыта работы Грамоты
	Участие в международной научной конференции "Актуальные вопросы современной педагогики(III), Уфа 2013	Педагогическое сообщество РФ и зарубежья	Презентация опыта работы Сертификаты участников
	Участие в региональном конкурсе "Детский сад года"	Педагогическое сообщество Самарской области	Диплом 2 степени
	Участие в конкурсе профессионального мастерства педагогических работников дошкольных образовательных учреждений, работающих с детьми с ограниченными возможностями здоровья	Педагогическое сообщество Самарской области	Сертификаты участников
	Участие в городском конкурсе «Воспитатель года»	Педагогическое сообщество городского округа Тольятти	Диплом участника
	Участие в городском марафоне «От компетентного педагога к компетентному ученику»	Педагогическое сообщество городского округа Тольятти	Презентация опыта работы Сертификат участника
	Участие в региональном конкурсе "Образовательные учреждения - центр инновационного поиска"	Педагогическое сообщество Самарской области	Диплом 3 степени
	Опубликование педагогического опыта в социальной сети работников образования nsportal.ru	Педагогическое сообщество РФ	Презентация опыта работы Сертификаты участников
	Участие во Всероссийском конкурсе "Росточек: мир спасут дети"	Педагогическое сообщество РФ и зарубежья	Золотая медаль
	XI Международная научно-практическая конференция «Здоровое поколение – международные ориентиры XXI	Педагогическое сообщество Самарской	Презентация опыта работы Сертификаты участников

	века».	области	
	Участие в городском практическом семинаре «Социальное партнерство ДОУ с семьей как условие психолого-педагогического развития детей с ОВЗ	Педагогическое сообщество городского округа Тольятти	Презентация опыта работы
	Участие в областном научно-практическом семинаре «Взаимодействие дошкольного образовательного учреждения и семьи в свете ФГТ»	Педагогическое сообщество Самарской области	Презентация опыта работы

VII. Результативность деятельности ОУ

7.1. Сводные данные результативности работы педагогов по направлениям развития детей, характеру взаимодействия сотрудников с детьми (табл. 10)¹.

В сводные данные включаются средние баллы по всем направлениям развития ребёнка в соответствии с общим количеством групп и учётом освобождённых специалистов (если таковые имеются).

Таблица 10

Основные параметры	Условные обозначения	Средний балл по ДОУ	Ранний возраст	Дошкольные группы		Освобожденный специалист	Экспертная оценка

¹ В данную таблицу вносятся результаты оценки раздела «Содержание деятельности образовательного учреждения» Приложения 1 к приказу Минобразования РФ от 22.08.1996.

				младшая группа	средние группы	Старшая группа	Подготовительные группы	средняя ЗПР	средние ЗПР	Старшая ЗПР	подготовительная ЗПР	дети с нарушением интеллекта		
Развитие детей второго и третьего года жизни /ранний возраст/														
1. Развитие детей 2,3-го года жизни	Р.в	2,5	2,5											
2. Взаимодействие сотрудников с детьми	Рв.в	2,6	2,6											
Развитие детей от трех до семи лет														
3. Взаимодействие сотрудников с детьми	В	2,5		2,6	2,5/2,6	2,6	2,5/2,6	2,6	2,6	2,5	2,6	2,6		
4 Развитие игровой деятельности	И	2,5		2,5	2,5/2,6	2,6	2,5/2,6	2,5	2,5	2,5	2,5	2,5		
5 Физическое развитие и здоровье	Ф	2,4		2,5	2,5/2,6	2,5	2,4/2,5	2,5	2,5	2,5	2,5	2,4		
6 Речевое развитие детей	Р	2,5		2,5	2,6/2,5	2,6	2,5/2,5	2,5	2,5	2,5	2,5	2,4		
7 Развитие ребенка в изобразительной деятельности	Из	2,6		2,6	2,6/2,6	2,6	2,6/2,6	2,5	2,6	2,6	2,5	2,5	2,6	
8 Развитие ребенка в музыкальной деятельности	М	2,5		2,5	2,5/2,6	2,5	2,5/2,6	2,5	2,5	2,4	2,5	2,5	2,6	
9 Развитие ребенка в театрализованной деятельности	Т	2,5		2,4	2,4/2,5	2,5	2,4/2,6	2,5	2,4	2,4	2,5	2,5		
10 Развитие в конструктивной деятельности	К	2,5		2,4	2,5/2,6	2,6	2,5/2,6	2,6	2,5	2,4	2,5	2,5		
11 Развитие элементарных математических представлений	Ма	2,4		2,6	2,4/2,5	2,4	2,4/2,6	2,4	2,4	2,4	2,4	2,4		

12 Развитие элементарных естественнонаучных представлений	Е	2,3		2,3	2,3/2,4	2,4	2,3/2,5	2,4	2,3	2,3	2,5	2,3		
13 Развитие экологической культуры детей	Э	2,5		2,4	2,5/2,6	2,5	2,4/2,6	2,5	2,5	2,5	2,5	2,4		
14 Развитие представлений о человеке в истории и культуре	Ч	2,4		2,4	2,4/2,5	2,4	2,4/2,5	2,3	2,4	2,3	2,3	2,4		
Средний балл по группам и в целом по ДОУ		2,5	2,5	2,4	2,5	2,6	2,5	2,5	2,4	2,4	2,5	2,4	2,6	

7.2. Характеристика приоритетных направлений работы (для ДОУ 1 и 2 категорий). Содержание и организация коррекционно-развивающей работы с детьми с отклонениями в развитии, содержание и организация работы в группах кратковременного пребывания (при наличии).

Приоритетное направление в работе детского сада – **коррекционно-развивающее.**

ДОУ призвано осуществлять:

- создание в условиях МДОУ целостной системы комплексной медико-психолого-педагогической коррекционной помощи детям с задержкой психического развития (ЗПР) и нарушение интеллекта, обеспечивающей оптимальные адекватные педагогические условия воспитания и обучения в соответствии с возрастными и индивидуально-типологическими особенностями детей, состоянием их соматического и нервно-психического здоровья.
- поиск эффективных форм коррекционного воздействия на дошкольников с. ЗПР

➤ формирование общей готовности к обучению в школе.

Вся работа с детьми компенсирующей направленности групп строится на основе педагогической и психологической диагностики. Регулярно проводятся психолого-медико-педагогические консилиумы, где анализируется развитие детей, планируется коррекционная работа с детьми, отстающими в развитии. В ДОУ осуществляется дифференцированный подход к воспитанию, обучению и оздоровлению каждого ребенка. После проведенного обследования и соответствующих наблюдений, учитель-дефектолог совместно с воспитателями и узкими специалистами составляют планы индивидуального развития каждого ребёнка. В них учитывается состояние здоровья детей, особенности темперамента, уровень интеллектуального развития. К реализации этих программ привлекаются воспитатели, специалисты, родители.

Введение специально разработанных учебных курсов позволяет обеспечить максимальное погружение ребенка в активную речевую среду, дает возможность сформировать мотивацию познавательной деятельности, основные этапы воспитательно-образовательной деятельности (в том числе ориентировочный этап и этап самоконтроля и самооценки), произвольность поведения, повысить двигательную активность, скорректировать эмоциональный тонус.

В процессе развития коммуникативных навыков большое внимание уделяется формированию личностных качеств детей, их чувствам, эмоциям, что особенно актуально на современном этапе развития демократического общества. Содержание курсов направлено на развитие ребенка с задержкой психического развития, его способностей, выявление индивидуальных возможностей, раскрытие и использование субъективного опыта, микро социальную адаптацию, овладение средствами коммуникации, грамотной речью.

Занятия носят интегрированный характер. Усвоение знаний, умений и навыков происходит в игровой форме в процессе предметно-практической деятельности. Это создает более комфортные условия и дает возможность избежать перегрузок детей.

Существенной чертой коррекционно-развивающего педагогического процесса является *индивидуально-групповая коррекционная работа*, направленная на коррекцию индивидуальных недостатков развития детей. На таких занятиях решаются общеразвивающие задачи, например: повышение уровня общего, сенсорного, интеллектуального развития, памяти, внимания, коррекция зрительно-моторных и оптико-пространственных нарушений, общей и мелкой моторики. Индивидуально-групповые коррекционные занятия проводятся учителем-дефектологом и педагогом-психологом.

Главными принципами стратегии коррекционно-развивающего обучения являются: адекватность содержания занятий индивидуальному состоянию ребенка, гармонизация и оптимизация воспитательно-образовательного процесса, свобода выбора формы обучения в соответствии с личными особенностями и способностями каждого ребенка.

Второе приоритетное направление - художественно-эстетическая деятельность детей строится в следующих направлениях:

- изобразительное искусство;
- музыкальная деятельность;

1. Изобразительное искусство.

Решая задачи в области изобразительного искусства, педагоги способствуют самореализации личности ребенка в различных видах художественного творчества, стимулируют в детях стремление:

- быть оригинальными в выборе сюжета;
- использовать адекватные средства художественного выражения (цвет, линию, объем...) для осуществления своего замысла;
- выражать отношение к результатам своей деятельности и деятельности сверстников;
- проявлять инициативу самостоятельно, выполнять задания на пройденные темы, посещать выставки, рассматривать книги по искусству.

Для решения поставленных задач в ДОУ созданы специальные условия: изостудия, оснащенная специальным материалом и оборудованием (столами, мольбертами и многим другим), в каждой группе оборудованы уголки детского творчества.

Наряду с традиционными методиками, используемыми в разных видах изобразительной деятельности, широкое применение нашли нетрадиционные способы работы:

- 1) В рисовании:
 - рисование по сырому фону;
 - рисование набрызгом;

- свечкой;
- монотипия;
- кляксография;
- пальцевая живопись;
- коллаж.

2) В лепке:

- работа с соленым тестом;
- лепка из пласта;
- лепка из глины.

3) В конструировании используется техника складывания из бумаги – оригами, способствующая развитию элементов логического мышления и мелкой моторики руки ребенка.

В ДОУ организован кружок «Творческая мастерская». Под руководством специалиста Тарабриной Л.С. дети путешествуют по сказкам, развивая свой кругозор, творческие способности и моторную координацию. В их руках «оживают» глиняные игрушки.

В помещении детского сада традиционно оформляются выставки детского творчества. Детские работы размещаются в фойе, групповых помещениях. На выставке могут быть представлены работы детей одной группы, коллективные работы, а также авторские – одного ребенка. Они помогают ребенку понять мир ребенка, его склонности, способности, настроение, интересы, вкусы.

Коллектив ДОУ систематически принимает участие в городских конкурсах изобразительного искусства, и неоднократно занимал призовые места.

Анализ детских работ и наблюдения на занятиях показывают, что дети проявляют свои познания в области изобразительного искусства, пытаются анализировать произведения живописи, графики, декоративно-прикладного искусства, различают их образную специфику, выражают свое к ним отношение.

2. *Музыка* в течение всего дня сопровождает жизнь детей: на занятиях и в совместной деятельности, досугах и развлечениях. В воспитательно-образовательном процессе ДООУ находят широкое применение интегрированные формы проведения музыкальных занятий, которые позволяют детям проявлять творчество, строить собственные образы, решать познавательные задачи.

Яркость и самобытность, которые создают обрядовые действия на детских праздниках: «Масленица», «Праздник святой Пасхи», находят широкое применение в работе музыкального руководителя.

Стали традиционными праздники, проводимые совместно с родителями, концерты художественной самодеятельности.

Таким образом, жизнь ребенка в детском саду протекает в мире искусства во всем его богатстве и разнообразии.

Содержание и организация работы группы кратковременного пребывания.

В ДООУ функционируют две группы кратковременного пребывания для детей инвалидов. На основе программы разработанной авторами Е.А. Екжановой, Е.А. Стребелевой «Коррекционно-развивающее обучение и воспитание: Программа ДООУ компенсирующего вида для детей с нарушением интеллекта» разработаны индивидуальные коррекционные программы, в которых используются следующие блоки:

- Блок «Социальное развитие» ориентирована на формирование у детей навыков продуктивного взаимодействия с окружающими людьми разного возраста, способов усвоения и присвоения общественного опыта, подготовку к школе, и шире- на адаптацию к постоянно меняющимся условиям современной жизни.
- Блок «Познавательное развитие» нацелен на поэтапное формирование у детей способов ориентировочно- исследовательской деятельности и усвоения общественного опыта. В него входят следующие направления работы:
 1. сенсорное воспитание,
 2. формирование элементарных количественных представлений,
 3. развитие речи , на основе ознакомления с окружающим миром.
- Блок «Формирование деятельности». Этот раздел предусматривает учет онтогенетических закономерностей поэтапного формирования всех видов деятельности:
 1. формирование игровой деятельности,

2. формирование продуктивных видов деятельности,
3. формирование элементов трудовой деятельности.

Цель деятельности групп кратковременного пребывания – оказание помощи детям с особыми возможностями здоровья, а также оказание психолого-педагогической помощи их родителям.

Коррекционная работа в этих группах строится на основе единства требований к воспитательному процессу в семье и дошкольном образовательном учреждении.

В группе кратковременного пребывания создаются специальные условия для обеспечения чувства защищенности, где педагоги создают атмосферу психологического комфорта, формируют навыки адаптивного поведения в новых социальных условиях.

К специальным условиям относятся:

- адекватные способы общения взрослых с ребенком; создание предметно-развивающей среды (дидактические пособия и материалы, игрушки);
- материально-техническое оснащение (специальное пространство, специальное оборудование – спортивный инвентарь, стол, стульчики и др.);
- разработка индивидуальных программ воспитания, обучения и развития на каждого воспитанника.

Комплектование групп кратковременного пребывания осуществляется по заявлению родителей и на основании заключения медико-психолого-педагогической комиссии. В группы кратковременного пребывания для детей инвалидов принимаются дети от 4 до 7 лет. Состав группы может быть постоянным в течение одного учебного года, но прием в группу может проводиться в течение всего года по мере поступления заявлений от родителей и при наличии вакантных мест. Обучение ребенка в группе кратковременного пребывания осуществляется до его поступления в образовательное учреждение.

7.3. Уровень социально-психологической комфортности воспитательно-образовательной среды.

Уровень социально-психологической комфортности воспитательно-образовательной среды в первую очередь зависит от личностно и профессиональных черт педагогов. В МДОУ создана оптимальная система социально – психологической комфортности воспитательно – образовательной среды, сориентированная на сохранение не только физического, но и психического здоровья своих воспитанников, что соответствует современным целям и задачам, реализуемой стратегии дошкольного образования.

Педагоги детского сада способствуют приобретению каждым ребенком собственной индивидуальности, помогают стать непохожим на других детей со своим внутренним миром и своей «картиной» внешнего мира. Этому способствует индивидуальный подход на специально-организованных занятиях, учет способностей и интересов каждого ребенка при организации совместной деятельности и кружковой работы.

Психологом Евсеевой С.А. регулярно проводится исследование с целью определения уровня самосознания и осознания ребенком себя как личности, эмоционального состояния детей в детском саду по следующим методикам:

- «Эмоциональное состояние» автор Л.А.Григорович;
- «Тест тревожности» авторы Р. Теммл, М Дорки, В. Амен;
- «Лесенка» автор С.Г. Якобсон, В.Г. Щур;
- Социометрия для дошкольников «Два домика» Н.В. Нижегородцева, В.Д. Шадриков;
- «Отношение ребенка к сверстникам» Опросник для родителей и педагогов. Н.В. Нижегородцева, В.Д. Шадриков;
- «Дорожки» Е. Фокина.

Результаты диагностики показали, что в 2010 году у 72 % детей нашего детского сада отмечался благополучный эмоциональный фон, а в 2012 году эта цифра выросла до 80 %.

Таким образом, можно сделать вывод, что в детском саду ведется систематическая и планомерная работа по снижению тревожности детей и эмоциональное благополучие обеспечивается у воспитанников на протяжении всего времени пребывания их в детском саду. Создаются все условия, позволяющие чувствовать себя спокойно, комфортно, быть эмоционально открытыми, больше испытывать положительных эмоций. Это ведет к сохранению психического и психологического здоровья ребенка. Обращает внимание тот факт, что в игровой и

познавательной деятельности почти все дети испытывают положительные эмоции друг к другу, они получают большое удовольствие от общения со сверстниками. Это способствует развитию коммуникативных навыков у детей, снижению тревожности, агрессии.

7.4. Степень реализации потребностей родителей и заказа органов местного самоуправления (если таковой имеется).

Родители - основные "заказчики" системы образования дошкольного воспитания, следовательно, понятно, как важно взаимодействие детского сада и семьи для нормального функционирования и финансирования МБУ.

Коллектив МБУ прикладывает максимальные усилия для удовлетворения потребностей родителей в воспитании детей. При поступлении в МБУ родители заключают ДОГОВОР, в котором излагаются содержание и основные направления работы, права и обязанности родителей, задачи, стоящие перед коллективом МБУ и основные мероприятия, указываются услуги, предоставляемые МБУ.

Коллектив считает, что родители имеют право знать и видеть, как живут их дети, что они едят, во что играют, как с ними обращаются и чему их обучают.

"День открытых дверей" мы проводим ежегодно, но кроме этого родители имеют право приходить в детский сад в любое время. Ориентация на индивидуальность ребенка требует нового уровня во взаимоотношениях детского сада и семьи, предполагающего активное участие родителей в педагогическом процессе. Атмосфера добра, дружбы, теплоты, благоприятного микроклимата способствует сплочению семьи, коллектива детей и взрослых.

Одна из основных целей деятельности дошкольного учреждения - удовлетворение потребности семьи и общества в уходе за детьми, сохранение и укрепление их здоровья.

Реализацию данной цели детский сад видит в решении задачи о полномочном участии родителей в воспитательно-образовательном процессе. Поэтому коллектив детского сада всегда интересовало мнение родителей по тому или иному вопросу. С этой целью неоднократно проводилось анкетирование родителей, как адресное, так и анонимное. Не первый год мы проводим вместе с родителями "День семьи", когда, в течение всего дня, родители приходят в детский сад и вместе с детьми играют, соревнуются, отдыхают, трудятся.

При проведении самоанализа изучалось мнение родителей воспитанников ДООУ, с целью выявления сильных и слабых сторон деятельности учреждения, а так же для того, чтобы наметить пути её совершенствования в дальнейшем. Информацию о цели анкетирования воспитатели довели до родителей лично.

Проводя анкетирование, пришли к выводу, что наш детский сад в достаточной мере удовлетворяет потребности населения микрорайона в воспитании детей. Преимущество нашего ДООУ заключаются в:

- наличию квалифицированных специалистов;
- удобном расположении в микрорайоне;
- высоком уровне подготовке детей к школе;
- комплексе оздоровительных и профилактических услуг;
- наличию специализированных групп для детей.

7.5. Сопоставление перспективы развития учреждения с проблемами окружения (района, города, региона и т.д.).

Перспектива развития ДООУ неразрывно связана с проблемами, стоящими перед районом и городом в целом. Поэтому детский сад выбрал для себя работу в следующих направлениях:

- развитие художественно-творческих способностей воспитанников;
- оздоровление и укрепление детского организма;
- личностно-ориентированная система взаимодействия взрослого с ребёнком;
- коррекция психического развития дошкольников.

7.6. Сведения о грантах, денежных вознаграждениях, полученных учреждением, педагогами, воспитанниками (за три года).

Коллектив детского сада представляет свой опыт работы на различных городских, районных, российских смотрах-конкурсах.

Учебный год	Мероприятие	Результат
2009-2010	Городской фестиваль – конкурс творчества детей «Маленький принц»	благодарность
	Городской конкурс изобразительного и художественного творчества, в рамках акции «За жизнь без барьера»	Грамота за III место
	Участие в конкурсе детского рисунка «Золотая осень» Гипермаркет «Бегемот».	Грамоты
	Городской конкурс детского изобразительного творчества «Палитра»	Грамоты, благодарности
	Городской конкурс детского изобразительного творчества «Радужка»	участие
	Участие в конкурсе детского творчества 2010 «Магазин 1000 мелочей»	благодарность
	Участие в конкурсе вокального искусства среди детей «Юные голоса Тольятти» Городского фестиваля искусств «Радуга надежд» 2009-2010 уч. г	полуфинал
	Городской фестиваль «Экология в детском творчестве»	Диплом
2010-2011	Участие в традиционных соревнованиях г.о. Тольятти по спортивной гимнастике среди дошкольных образовательных учреждений по программе «Юный гимнаст».	благодарность

Участие в городском фестивале «Экология. Безопасность. Жизнь». Номинация «поделки из природного материала».	Диплом, Свидетельство участника.
Городской конкурс изобразительного и художественного творчества, в рамках акции «За жизнь без барьера»	Свидетельства участников
Участие в благотворительном марафоне «Подари животным дом»!	Дипломы
Участие о открытом областном конкурсе – шутке «В лесу родилась...»	Дипломы
Участие в городском фестивале искусств «Радуга надежд» Конкурса детских инструментальных коллективов и фольклорных ансамблей в номинации «Инструментальная музыка» (шумовой оркестр «Веселые ребята»)	Диплом 3 степени
Участие в городском фестивале для детей с особыми возможностями здоровья «СОЛНЕЧНЫЙ КРУГ» в конкурсе декоративно-прикладного искусства «Лесенка».	Дипломы 1 и 3 степени
Участие в городском смотре- конкурсе «Зеленый Огонек 2011»	Грамота
Участие в городских соревнованиях «Веселые Старты 2011». Участие спортивной команды и творческого коллектива «Веселые ребята».	Дипломы

	Участие в городских Пасхальных образовательных чтениях «Прорыв к истине», в тематической выставки детского изобразительного творчества «Красота Божьего мира»	Грамоты
	Участие в городском экологическом конкурсе рисунков воспитанников МДОУ «Город в котором мы живем...»	Дипломы
2011-2012	Участие в городском фестивале детского творчества для детей с особыми возможностями здоровья «Солнечный круг» в конкурсе декоративно-прикладного искусства «Лесенка»	2 диплома II степени, 1 диплом III степени
	Участие в городской акции «За жизнь без барьеров», конкурс творческих работ «Полет к звездным мирам...»	Диплом II степени
	Участие в областном конкурсе "Экология и космос" "	Дипломы
	Участие в III областном Пасхальном фестивале детского и юношеского творчества «Пасхальная капель» Номинация: Инструментальный оркестр	Диплом лауреата
	Участие в III областном Пасхальном фестивале детского и юношеского творчества «Пасхальная капель» Номинация: Художественное слово	Диплом лауреата
	Участие в IX-х соревнованиях городского округа Тольятти по спортивной гимнастике среди дошкольных образовательных организаций по программе «Юный гимнаст»	Благодарственное письмо

Участие в городском традиционном конкурсе «Лучшая новогодняя игрушка» (организатор- компания ООО Департамент ЖКХ).	Дипломы
Участие в городском конкурсе "Новогодняя игрушка" в рамках проекта "Веселое Новоедье - 2012". Номинация "Лучшая новогодняя игрушка"	Грамота
Участие в областном конкурсе "Мой друг Мишка!"	Дипломы
Участие в городском фестивале детского творчества «Радуга Надежд - 2012», в конкурсе чтецов	Диплом
Участие в городском смотре- конкурсе «Зеленый Огонек 2012»	Грамота
Участие в городских соревнованиях «Веселые Старты 2012».	Грамота
Участие в городском конкурсе детских агитбригад «За здоровый образ жизни»	Диплом
Участие в областном Рождественском фестивале детского и юношеского творчества «Вифлеемская звезда»	Диплом лауреата
Участие в 52-й общегородской легкоатлетической эстафете, посвященной «Дню Победы в Великой Отечественной войне»	Грамота

	Участие в 10 юбилейном конкурсе детского творчества 2012 «Магазин 1000 мелочей»	Благодарность
2012-2013	Участие в XI Городских соревнованиях «Юный гимнаст»	Дипломы участников
	Участие в городском конкурсе «Юные чтецы»	Сертификаты участников
	Фестиваль искусств «Радуга надежд» (номинация: детские инструментальные оркестры, вокал)	Диплом 2 степени
	Участие в городском конкурсе «Лес - бесценный дар природы!»	Грамота
	Участие в открытом областном конкурсе –выставки «Снеговики которые не тают»	Диплом участника
	Фестиваль искусств для детей с ограниченными возможностями здоровья «Солнечный круг»	Диплом 3 степени
	Соревнования детских команд среди дошкольных образовательных организаций города «Веселые старты»	Диплом за участие

Участие в городской акции «Помоги птицам зимой»	Диплом
Участие во Всероссийском конкурсе детского рисунка «Мир сказок»	Сертификаты участников
Участие в городском конкурсе декоративно-прикладного искусства «Лесенка» городского фестиваля детского творчества для детей с ОВЗ «Солнечный круг»	Диплом 1 степени
Участие в городских пасхальных чтениях в конкурсе детского изобразительного творчества «Красота божьего мира»	Грамота
Участие в городском конкурсе агитбригад «За здоровый образ жизни»	Диплом
Участие IV областном фестивале детского и юношеского творчества «Вифлеемская звезда»	Грамота
Участие в IV областном фестивале детского и юношеского творчества «Пасхальная капель»	Грамота и Диплом лауреата
Участие в IV областном фестивале детского и юношеского творчества «Пасхальная капель». Номинация Художественное слово	Диплом лауреата

Участие во Всероссийском детском конкурсе «Мечтай! Исследуй! Размышляй!»	Сертификаты участников
Участие в межрегиональном конкурсе рисунков дошкольников «Цветы весны»	Сертификаты участников
Участие в городском конкурсе «Подарок для ветерана»	Сертификаты участников
Участие в городском смотре-конкурсе «Зеленый огонек -2013» Победа в номинациях «Уголок безопасности», «Музыкальное выступление»	Почетная грамота
Участие в Межрегиональном конкурсе рисунков «Зверье мое»	Грамота

VIII. Информационно-техническое оснащение и медико-социальные условия пребывания детей в ДОУ

8.1. Данные о наличии специально оборудованных помещений для организации образовательного процесса (табл. 10):

Таблица 11

Наименование	Функциональное использование	Площадь	Примечание
Музыкальный зал	Для проведения музыкальных занятий и театрализованных представлений	141	

ГКП		43	
Спортивный зал		55	
Кабинет педагога-психолога	Для индивидуальной и подгрупповой работы с детьми, нуждающихся в помощи психолога	25	
Кабинеты учителей-дефектологов и учителя-логопеда	Для проведения подгрупповых и индивидуальных коррекционных занятий с детьми с задержкой психического и интеллектуального развития	18 16 14 16 18	
Изостудия	Для проведения занятий по изобразительной деятельности	44	
«Русская изба» (комната народного быта)	Для проведения экскурсий, бесед, досуговой деятельности, связанной с возрождением народных традиций.	16	
Лечебно-оздоровительный комплекс: кабинет врача, физиотерапевтический кабинет, изолятор	Для проведения лечебно-профилактических мероприятий	31	

8.2. Сведения о наличии специальных групп и групп по укреплению здоровья (табл.12):

Таблица 12

Диагноз	Кол-во групп	Кол-во детей	Лечебные помещения	Наличие специалистов, осуществляющих психологическое, коррекционно-развивающее и медико-социальное сопровождение.
УО	2	10		Учитель-дефектолог, социальная адаптация

ЗПР	4	47		Учитель-дефектолог, педагог-психолог, коррекция психического развития
ОНР	2	24		Учитель-логопед

8.3. Статистика заболеваемости (в сравнении за последние 3 года) (табл. 1):

Таблица 13

Год	Всего заболеваний	К-во дней, пропущен. 1 ребенком	Показатель на 1000	Тип заболеваний	Имеющие хронические заболевания	Имеющие инвалидность	Группы здоровья	Кол-во детей по группам здоровья
2010	170	7	939	Сердечно-сосудистые- 0 Нервные - 0 Дыхательных путей - 160 ЛОР- 2 Желудочно-кишечные- 1 Опорно-двигательные- 0 Инфекционные- 5 Нарушение зрения и слуха- 0 Травмы- 0 Другие- 2	Сердечно-сосудистые 2 Нервные 3 Дыхательных путей - 0 ЛОР 3 Желудочно-кишечные 0 Опорно-двигательные 0 Нарушение зрения и слуха 3 Другие	5	I II III IV	49 124 9 5
2011	179	6	918	Сердечно-сосудистые- 0 Нервные - 0 Дыхательных путей - 151 ЛОР- 2 Желудочно-кишечные- 0 Опорно-двигательные- 0 Инфекционные- 23 Нарушение зрения и слуха- 0 Травмы- 1 Другие- 2	Сердечно-сосудистые 2 Нервные 7 Дыхательных путей 3 ЛОР 1 Желудочно-кишечные 0 Опорно-двигательные 0 Нарушение зрения и слуха 3 Другие	8	I II III IV	48 125 13 8
2012	266	9	1385	Сердечно-сосудистые- 0 Нервные - 0 Дыхательных путей - 241 ЛОР- 2 Желудочно-кишечные- 0 Опорно-двигательные- 0 Инфекционные- 23	Сердечно-сосудистые 1 Нервные 8 Дыхательных путей 8 ЛОР 2 Желудочно-кишечные 1 Опорно-двигательные 0 Нарушение зрения и слуха 2	6	I II III IV	57 102 22 6

				Нарушение зрения и слуха- 0	Другие			
				Травмы- 0				
				Другие- 0				

8.4. Оценочная таблица «Материально-технические и медико-социальные условия пребывания детей в ДОУ» (табл. 14):

	Основные параметры	Оценка деятельности коллективом	Комментарии
1	В ДОУ созданы условия для развития детей младенческого возраста (от 2 месяцев до 1 года)		
2	В ДОУ созданы условия для развития детей раннего возраста (от 1 года до 3-х лет)	2,5	
Создание развивающей среды для детей от 3 до 7 лет			
3	В ДОУ имеются дидактические средства и оборудование для всестороннего развития детей	2,6	
4	В ДОУ созданы условия для охраны жизни и здоровья детей	3	
5	В ДОУ имеются специальные помещения для коррекционной работы с детьми	3	
6	В ДОУ созданы условия для художественно-эстетического развития детей	3	
7	В ДОУ созданы условия для развития театрализованной деятельности детей	2,4	
8	В ДОУ созданы условия для развития детей в музыкальной деятельности	2,6	
9	В ДОУ созданы условия для развития конструктивной деятельности детей	2,4	
10	В ДОУ созданы условия для развития экологической культуры детей	2,4	
11	В ДОУ созданы условия для развития у детей представлений о человеке в истории и культуре	2,3	
12	В ДОУ созданы условия для физического развития детей	2,5	
13	В ДОУ созданы условия для формирования у детей элементарных математических представлений	2,6	
14	В ДОУ созданы условия для развития детей для элементарных естественнонаучных представлений	2,5	
15	В ДОУ созданы условия для развития речи детей	2,5	
16	В ДОУ созданы условия для игровой деятельности детей	2,6	
17	Средний балл по разделу	2,6	

8.5. Предполагаемые меры по обеспечению материально-технического развития ДОУ.

- обновление оргтехники;
- оснащение предметно-развивающей среды ГКП для детей инвалидов;
- пополнение оборудования спортивного зала новыми тренажерами.

IX. Оценка деятельности дошкольного образовательного учреждения родителями воспитанников

Результаты анкетирования родителей воспитанников ²(табл.15):

Кол-во анкетироваемых родителей 75

Таблица 15

Критерии	Да		Нет		Не знаю		Кол-во незаполненных анкет	
	кол-во	%	кол-во	%	кол-во	%	кол-во	%
1Вы получаете информацию о: ➤ целях и задачах дошкольного учреждения в области обучения и воспитания Вашего ребенка ➤ режиме работы дошкольного учреждения (часах работы, праздниках, нерабочих днях) ➤ питании(меню).	75	100						

² В данную таблицу вносятся результаты анкетирования родителей воспитанников по анкете, представленной в разделе «Оценка деятельности дошкольного образовательного учреждения родителями воспитанников» Приложения № 1 к приказу Минобразования РФ от 22.08.1996.

2 В дошкольном учреждении проводится специальная работа по адаптации детей (беседа с родителями, возможность их нахождения в группе в первые дни посещения ребенком дошкольного учреждения и т. д).	71	94,6	1	1,3	3	4		
3. Воспитатели обсуждают с родителями различные вопросы, касающиеся пребывания ребенка в дошкольном учреждении (дисциплины, питания, гигиенических процедур и т. п.).	73	97,3	1	1,3	1	1,3		
4. Родители имеют возможность присутствовать в группе, участвовать в экскурсиях с детьми.	66	88	1	1,3	8	10,6		
5. Родители получают информацию о повседневных происшествиях в группе, успехах ребенка в обучении и т.п. (информационный стенд, устные сообщения сотрудников)	71	94,6	4	5,3				
6. Родителей информируют о травмах, изменениях в состоянии здоровья ребенка, его привычках в еде и т. п.	72	96	3	4				
7. Родители имеют возможность обсудить вместе с сотрудниками успехи детей на совместных собраниях (не реже 1-го раза в год.).	73	97,3			2	2,6		
8. Сотрудники ДООУ интересуются, насколько их работа удовлетворяет родителей (беседы, анкетирование).	66	88	4	5,3	5	3,7		
9. Вас лично удовлетворяет уход, воспитание и обучение (оздоровление, развитие способностей и т.д.), которые получает Ваш ребенок в дошкольном учреждении.	73	97,3			2	2,6		

10. Вы лично чувствуете, что сотрудники дошкольного учреждения доброжелательно относятся к Вам и Вашему ребенку.	74	98,6			1	1,3		
Итого:		95%						

Дата составления 15.05.2013г.